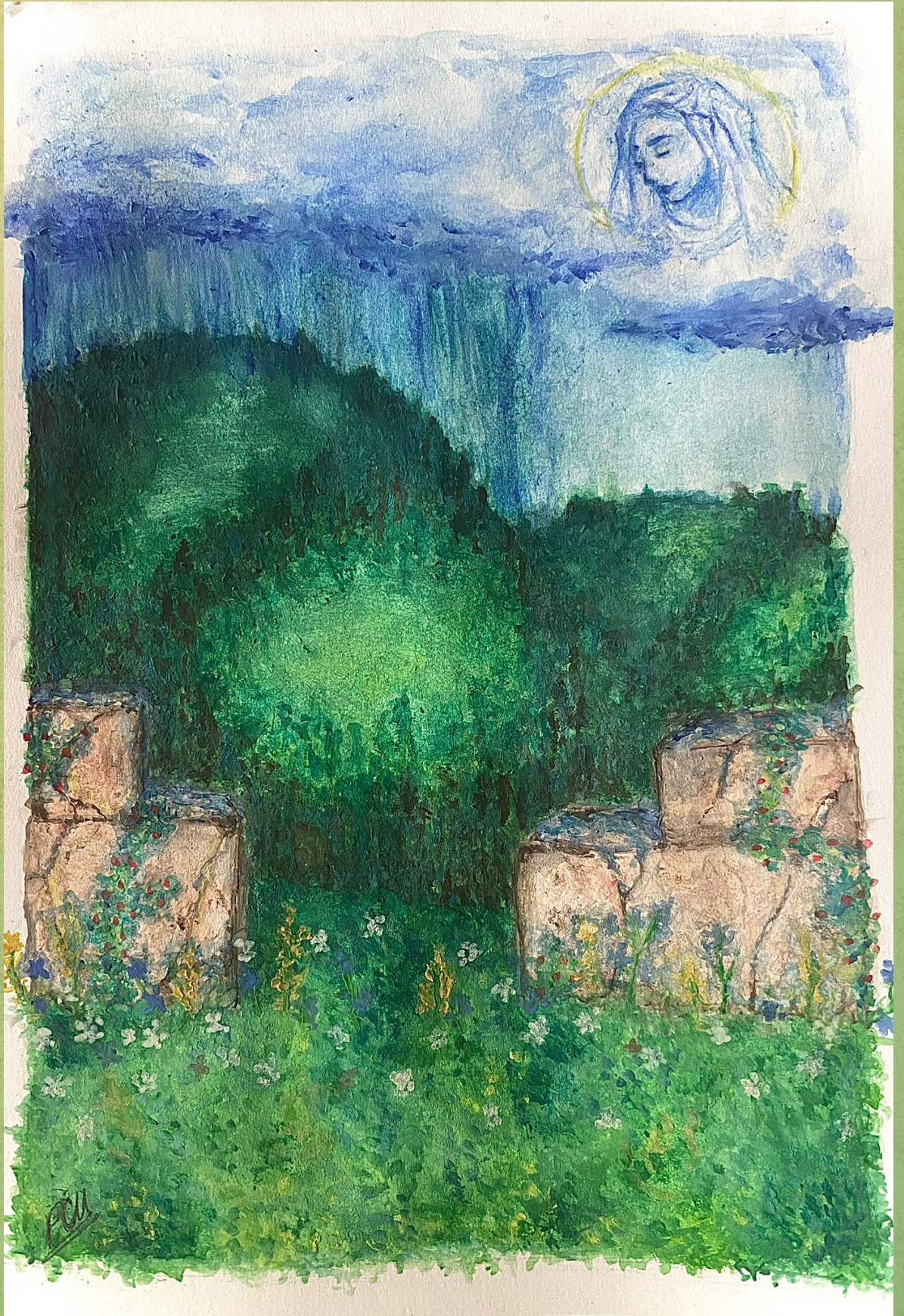


150 în curinte



Nr. 7

August-2023

Revista elevilor Școlii Gimnaziale Nr.150

Cod de identificare ISSN și ISSN-L/înregistrarea Bibliotecii Naționale a României:
150 încuvinte (Online) = ISSN 2972 – 0435
ISSN-L 2972 – 0435

Editor: Școala Gimnazială Nr.150 , București
Str. Eroii Sanitari Nr. 29-31
București , sector 5, România
Tel : +40 214108408
E-mail: director_scoala_150@yahoo.com
Website: www.scoala150.ro

Redactori-șefi:

Theodorescu Carmen
Plăța Patricia , clasa a VII-C
Marinescu Darius, clasa a VI-a E

Petre Cambrea Maria, clasa a VI-a D
Hertzog Clara, clasa a VII a B
Mălureanu Ingrid, clasa a VII a C
Teodorescu Miruna clasa a VIII a D
Barna Sorina clasa a VIII aD

Profesorii coordonatori:

Agica Delia
Șerban Andreea
Doicilă Justin
Benea Alina

Drumul spre cariera mult visată

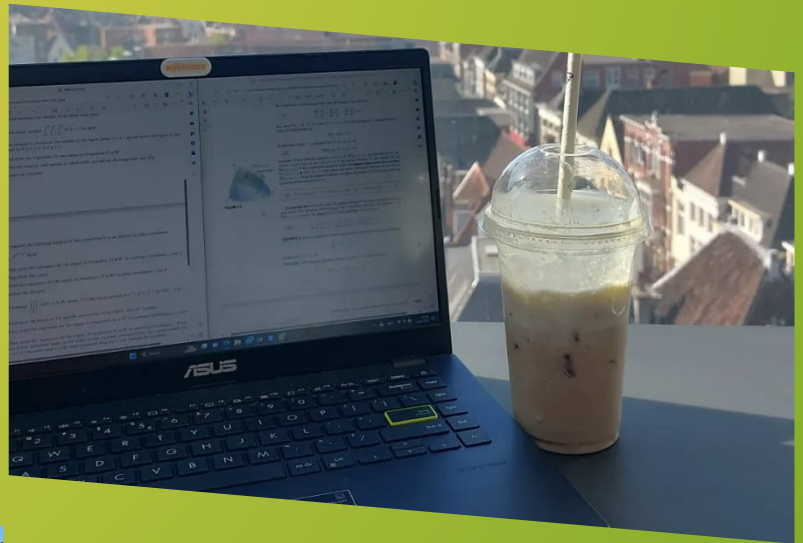
Interviu cu Bianca Mălureanu

Ingrid Mălureanu cl.8C

Reporter: Mă bucur să te am astăzi alături de mine. Îți mulțumesc că ai acceptat invitația la interviul pentru Revista Școlii Nr. 150!

Bianca Mălureanu: Bună! Mă bucur că pot face parte dintr-un proiect menit să inspire tinerele generații!

Reporter: Bianca, știm deja că ești studentă în al doilea an la Universitatea din Groningen, în Olanda. Spune-mi, ce te-a determinat să studiezi în străinătate, mai ales în Olanda?



Bianca Mălureanu: Ei bine, ceea ce face diferența dintre Olanda și alte țări este faptul că Olanda oferă o mulțime de oportunități studenților internaționali, prin multitudinea de programe în limba engleză. Mai mult, faptul pentru care am decis să studiez în străinătate este echilibrul dintre practică și teorie. După cum mulți studenți din România știu, la noi în țară modul de predare este bazat mult mai mult pe teorie. Nu pot spune că o consider o metodă greșită, căci așa am ajuns unde mă aflu astăzi, doar că mi-am dorit să încerc ceva nou, diferit de ce am avut până acum.

Reporter: În cadrul Universității din Groningen ai o multitudine de programe de studiu din care poți alege. Sunt curioasă ce ai decis că ți se potrivește și de ce.

Bianca Mălureanu: Încă din clasa a X-a am știut că robotica va face parte din viitorul meu, ca urmare a alăturării mele la Echipa Națională de Robotică a României AutoVortex. Astfel că, în momentul în care am descoperit programul de Inteligență Artificială din cadrul Universității din Groningen, am știut că acesta este următorul pas în drumul meu spre o carieră în domeniul IT. De asemenea, cu toții știm că roboții reprezintă viitorul, iar siguranța unui loc de muncă a fost unul dintre motivele pentru care am ales acest program de studiu.

Reporter: Sunt convinsă că viața de student nu este numai lapte și miere. Petreci zile întregi, chiar și nopți învățând și, cu toate acestea, pasiunea ta a întrecut oboseala resimțită. Care este partea ta preferată din Inteligență Artificială?



Bianca Mălureanu: Da, ai dreptate, să fii student nu este cum mi-am imaginat. Sincer, am crezut că va fi mai ușor, dar îmi place. Lumea crede că noi, cei de la Inteligență Artificială, nu facem decât să implementăm algoritmi. Nu este deloc așa! Și asta îmi place cel mai mult la facultate. De fapt, noi învățăm și despre studii neurologice și analizăm fiecare parte din creierul uman. Avem o mulțime de teme bazate pe modul în care ne funcționează creierul, facem experimente și testăm diferite modele cognitive. Facem toate aceste lucruri pentru ca, ulterior, să putem programa roboți care să aibă în sistemul lor comportamentul uman. Este incredibil cât de multă biologie studiem! Câteodată, mă simt de parcă sunt studentă la medicină.:) Totuși, am parte de atât de multe informații noi și interesante, iar combinația dintre două materii total opuse, biologia și informatica, face totul și mai entuziasmant!



Reporter: Pentru a studia în străinătate trebuie să îți găsești un loc în care să stai. Cum te-ai descurcat cu alegerea unei cazări?

Bianca Mălureanu: Cazarea reprezintă o adevărată provocare pentru studenții olandezi. Aș putea spune chiar că a fost cel mai greu pas din procesul de aplicare în străinătate, fiind o adevărată loterie. Recunosc că am fost destul de norocoasă să găsesc un apartament liber, pe care l-am împărțit cu una dintre prietenele mele din liceu, care studiază la aceeași universitate.

Bianca Mălureanu: Pe cât de mic pare acest oraș, pe atât de multe are de oferit. Săptămâna Introductivă organizată de Universitate mi-a dat șansa de a-mi face noi prieteni. Totodată, organizatorii au aranjat un tur prin oraș pentru a ne prezenta locurile în care ne putem petrece timpul liber. Ce-i drept, pe parcursul anului nu am avut prea mult timp să mă relaxez, însă am încercat să fac loc micilor pauze necesare. Cu toate acestea, odată cu venirea verii, mi-am petrecut majoritatea timpului vizitând mai multe orașe din Olanda și am încercat să dobândesc cât mai multe experiențe noi.

Reporter: În încheierea acestui interviu vreau să îți adresez următoarea întrebare: Unde te vezi în 10 ani de acum?

Bianca Mălureanu: Cred că este evident! După terminarea programului de licență vreau să îmi dau masteratul în Neuroștiință. Cu toate că nu știu ce îmi rezervă viitorul, sper la o carieră în care să mă simt cât mai liberă, în care să mă bucur de ceea ce fac.

Reporter: Mulțumesc mult pentru timpul pe care mi l-ai acordat. Multă baftă în continuare!

Bianca Mălureanu: Și eu îți mulțumesc! Iar pentru tinerele generații, care sunt acum în gimnaziu, faceți ceea ce vă place, pentru că numai așa veți avea succes în viață!



Ave, Maria!

Ziua Marinei Române la Constanța.

Pe 15 august se serbează Ziua Marinei Române.

Sf. Fecioară Maria reprezintă una dintre cele mai importante figuri în ortodoxie. De aceea, Adormirea Maicii Domnului, cea mai mare sărbătoare dedicată ei, care-i marchează trecerea către cele veșnice, este celebrată cu mare fast de către creștini.

Această sărbătoare, însă, are o și mai mare însemnătate în zona litorală a țării, deoarece Sf. Maria este considerată ocrotitoarea marinarilor.

Potrivit legendei, în anul 44 d.Hr., Sfânta Fecioară Maria a plecat pe mare împreună cu Apostolul Ioan și cu alți ucenici ai Domnului din Ierusalim spre insula Cipru, pentru a-l vizita pe Lazăr, cel înviat prin minune de către Iisus Hristos, care fusese, ulterior, hirotonisit ca episcop al "Ostrovului Ciprului". La o oră, însă, de când Fecioara Maria părăsise Ierusalimul, o furtună de nestăvilit s-a pornit în larg, înspăimântându-i atât pe marinari, cât și pe pasagerii navei. Corabia a fost împinsă de vântul foarte puternic la poalele muntelui Athos. Acolo se aduna multă lume, pentru că demonii (duhurile necurate) le prevesteau viitorul, înfricoșându-i și făcându-i să li se închine. Forțele malefice au încercat să se împotrivescă dorințelor poporului de a o asculta pe Maica lui Dumnezeu, însă puterea divină i-a oprit, iar oamenii au ascultat povestea nașterii lui Iisus Hristos și au aflat numeroase lucruri despre învățătura Mântuitorului. Auzind povestirile acesteia, oamenii au sfărâmat idoli demonici și s-au botezat în numele Sfintei Treimi. Totodată, la rugăciunea Sfintei Fecioare, marea s-a liniștit.





Cu ocazia Zilei Marinei Române, forțele navale au oferit o demonstrație ceremonială a flotei înaintea celor mai înalte autorități ale țării, care, anul acesta, a fost însoțită de un concert de fanfară și o retragere cu torțe. Aceste manifestări ne demonstrează, încă o dată, cât de importantă este armata pentru siguranța și protecția României.





Un moment cu totul special a fost recitalul de muzică sacră pe care Corul Național de Cameră *Madrigal*, dirijor Marin Constantin, l-a susținut pe Faleza Cazinoului. Acompaniate de vuietul valurilor ce se izbeau, în fundal, de stabilopozi și de șuierul vântului, vocile cristaline ale artiștilor insuflau, într-adevăr, o atmosferă înălțătoare, de parcă natura întregă îi cânta, împreună cu ei, laudă Sfintei Marii.



Crăiasă alegându-te
Îngenunchem rugându-te,
Înălță-ne, ne mântuie
Din valul ce ne bântuie:

Fii scut de întărire
Și zid de mântuire,
Privirea-ți adorată
Asupra-ne coboară,
O, maică prea curată,
Și pururea fecioară,
Marie!

Noi, ce din mila sfântului
Umbră facem pământului,
Rugămu-ne-ndurărilor,
Luceafărului mărilor;
Ascultă-a noastre plângeri,
Regină peste îngeri,
Din neguri te arată,
Lumină dulce clară,
O, maică prea curată
Și pururea fecioară,
Marie!

(Rugăciune, Mihai Eminescu)



Patricia Plața - cl.8C

Descoperind Maramureșul

Înainte de începerea vacanței de vară, doamna profesoară de educație socială ne-a anunțat în legătură cu organizarea unei tabere în Maramureș. Fiind doritori cu toții și ducând dorul ieșirilor cu clasa, am pornit la începutul lui august într-o călătorie până la celălalt capăt al țării.

Drumul a fost lung și obositor dar a meritat. O dată ajunși, cu toții am fost primiți cu brațele deschise de către o doamnă care a doua zi ne-a prezentat tradițiile locale. În dimineața respectivă, ne-am adunat cu toții în foisorul pensiunii și aceeași doamnă era acum îmbrăcată în portul nostru național realizat manual. A început a ne povesti despre purtutul baticurilor la femei, acesta depinzând dacă este căsătorită sau nu, iar culoarea pânzei cu care își înfășoară chipul având legătură cu perioadele de post de peste an. În cadrul atelierului, am învățat să cântăm un cântec tradițional.



După ce am aflat despre tradițiile din acest județ, am avut ocazia să experimentăm personal diferite meșteșuguri. Am avut opțiunea de a împleti lână sau de a decora, după placul nostru, o brățară. Pentru împletire ne-au fost prezentate două metode, în trei și în patru. Împletitul a patru fire a reprezentat un element de noutate care ne-a creat mici dificultăți, degete încurcate și minute petrecute la același pas. Efortul a meritat, rezultatul fiind șnurul frumos aranjat creat de mâinile noastre. În cazul în care sfoara încurca nu doar mâinile dar și mintea, niște mărgelile colorate așteptau pe măsuta alăturată pentru a fi folosite la decorarea brățărilor. Ore în șir au trecut când noi, așezați pe bănci sau scăunele de jur împrejurul unei mese, împleteam de zor cu fire de lână și mărgelile micuțe. Bijuterii artisanale cu modele tradiționale sau create de noi ne împodobeau încheieturile la finalul acestei experiențe.

Uite așa, împopoțonați cu toții, am plecat a doua zi spre Mocănița. Somnoroși la trezirea matinală, am urcat în vagonul atins de amprenta timpului. Scaunele așezate de-a lungul vagonului înconjurând sobița cu lemne așteptau excursioniștii. Spre norocul nostru, vremea ne-a permis să admirăm cu plăcere peisajele unice. Am fost surprinși de unicitatea acestui mijloc de transport, care ne-a deschis orizonturile în legătură cu posibilitățile de deplasare din acea epocă, dovadă că, astăzi, mulți au uitat traiul de atunci. Am avut, astfel, oportunitatea de a aprecia cu adevărat lumea de dincolo de ferestre, ocazie pe care nu o mai avem în mijloacele actuale de transport.



Gălăgia trenului în tandem cu peisajele calme aveau o ambianță unică. O liniște aparte ne înconjura, totuși, cu toată forfota din jur. Am avut ocazia de a admira într-adevăr păduri splendide, nu doar de a le traversa ci și de a face popas în inima naturii.. Și spun cu sinceritate că niciodată nu ne-am simțit atât de bine ca atunci când ne jucam pe malul râului învolburat, de munte. Timpul a trecut cu repeziciune și am reluat cu mare atenție și bucurie drumul înapoi pe același traseu, cu gândul că nu vom repeta prea curând această experiență unică.

*Miruna Teodorescu &
Barna Sorina - cl.8D*

Mozaic

Patricia Plata- cl.8C - grafică



Poate că fiecare om își poartă cu sine poteca, precum melcul casa. Și așa cum melcul nu-și poate vedea casa, (...) nici drumețul nu-și poate vedea totdeauna drumul, care, nevăzut, îl împinge din spate, tot înainte...



Căci drumul unui călător adevărat stă scris în adâncul acestuia, ca o hartă secretă. Și nu-l poți descoperi decât mergând... Dacă stai pe loc, drumul se ofilește în tine și moare ca o floare neudată. Doar mergând și se deschide înaintea ochilor poteca ce altminteri și se ascunde în adâncul sufletului ca un prunc nenăscut.



Și asemenea pruncului, poteca se naște, crește și își urmează propria-i soarta. De aceea, trebuie să n-o scapi din ochi, nici să urmezi potecile altora – poteca ta știe cel mai bine unde ai de mers și ce ai de făcut. Așa că urmeaz-o în tăcere, să-i poți auzi chemarea...- Florin Bican

Sfinxul și Babele

~ Date, mituri și legende ~

Sfinxul și Babele sunt printre cele mai importante atracții turistice din România, fiind vizitate în fiecare zi a anului de turiști veniți din toată România, ba chiar din toată lumea, doar ca să vadă măiestria cu care a lucrat natura pentru a construi aceste formațiuni.

Babele este o cunoscută formațiune stâncoasă, aflată pe Platoul Bucegi, la o altitudine de 2.292 m, orientată pe direcția nord-sud. Aceasta se află în apropierea vârfului Baba Mare.

Oamenii de știință spun că această formațiune a fost creată în milioane de ani prin eroziunea apei, vântului și a înghețului. În același timp, în cărțile de geografie, se menționează că această formațiune cunoscută sub numele de "ciupercă stâncoasă" este regăsită în zona delimitată de Valea Jepilor în est și Valea Șugărilor la vest.

Ca majoritatea atracțiilor turistice importante, Babele au și ele o legendă interesantă, legată de legenda Babei Dochia, care după ce și-a dat jos cele 9 cojoace luate pentru călătoria făcută cu scopul de a descoperi dacă a venit primăvara, a înghețat, așa cum spune legenda, pe vârful unui munte. După această legendă a fost creat și mitul Babelor, cele 9 zile de la început de martie.



Din vremuri străvechi, oamenii au fost atrași de frumusețea cu care a lucrat natura pentru a realiza **Sfinxul**, o formațiune stâncoasă antropomorfă creată dintr-un bloc mare de piatră, prin puterea eroziunii vântului, într-o perioadă extrem de îndelungată de timp, ajungând la forma de azi, având 8 metri înălțime și 12 lățime. Cu alte cuvinte, își merită pe deplin denumirea de megalit.

Numele său provine de la numele Sfinxului Egiptean, existând chiar mituri cum că ar exista o legătură între cele 2 construcții. Mitul spune că atât Sfinxul de la noi, cât și cel din Egipt, sunt conectate între ele printr-un tunel tridimensional al timpului, culoar energetic, și alte denumiri ciudate, misterioase și așa putea spune... chiar puțin cam pompoase.

De asemenea, este considerat a fi cel mai important punct energetic din România, chiar din lume, un loc aproape magic, un punct de intersecție al tuturor liniilor energetice ce înconjoară Pământul.

Altă legendă spune că este cel mai vechi simbol sacru al nostru. Se crede că exista chiar și pe vremea popoarelor dacice care îl venerau pe Zalmoxis. Legenda spune că după ce Decebal și-ar fi ucis fiul chiar în acel loc ca sacrificiu ritualic pentru a-l trimite ca mesager zeilor, a apărut în acel moment un apus care a înconjurat fața Sfinxului cu o piramidă energetică. Acest fenomen are loc anual, pe data de 28 noiembrie, dată la care se adună zeci, chiar sute de turiști veniți literalmente din toate colțurile lumii, deoarece se consideră că acest spectacol are anumite proprietăți tămăduitoare.

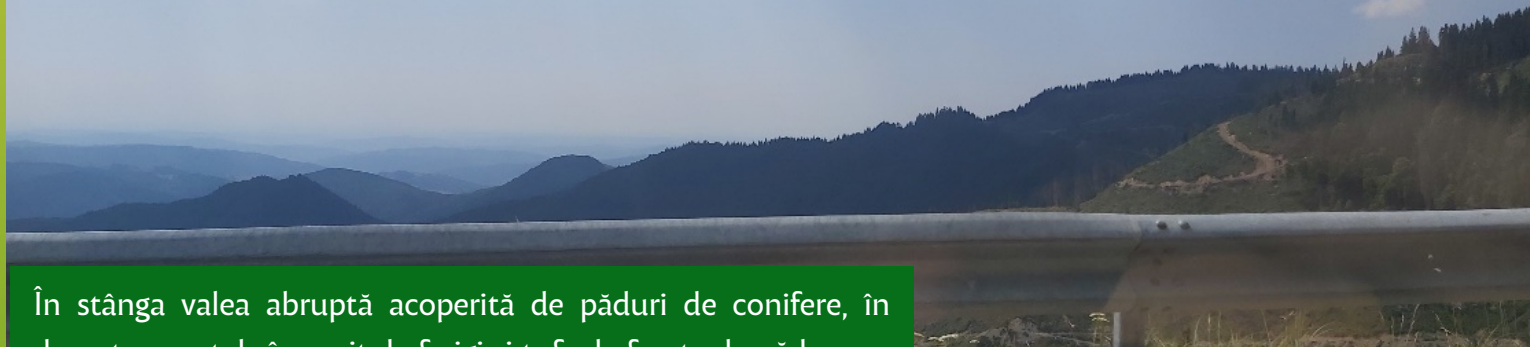


Ambele atracții sunt cu adevărat minunate, dar pentru a le vizita, trebuie să cunoaștem modalitățile prin care putem ajunge acolo:

Telecabina Bușteni, cea mai populară alternativă folosită pentru a ajunge la Babe și la Sfinx, pornește de la Bușteni și urcă 1.235 m pe o distanță de mai bine de 4,3 km în doar 13 minute. Este, de asemenea, una dintre cele mai aglomerate telecabine de pe Valea Prahovei.

Accesul pe platou se poate face și prin **traseele montane**, majoritatea având ca punct de plecare orașul Bușteni. Acestea sunt închise iarna, fiind însă deschisă tot anul telecabina.

Pentru cei care doresc să meargă cu mașina personală, pot, ca și mine, să folosească **traseul rutier**: noul drum TransBucegi. Recomand cu căldură să îl parcurgeți, deoarece acest drum care, deși este destul de îngust și cu prăpastia pe o margine și muntele pe alta, are o frumusețe nemaivăzută chiar datorită acestui aspect.



În stânga valea abruptă acoperită de păduri de conifere, în dreapta muntele înverzit de ferigi și tufe de fructe de pădure ce cresc nestingerite pe marginea versantului ce se înalță odată cu serpentinele; așa începea TransBucegiul, iar apoi, când virezi, își inversează poziția. După un timp, ajungi în pajiștile alpine, unde proveliștea îți taie respirația, căci vezi hăul cu pantă abruptă ce își cascadează gura înfometată. Soarele strălucește superb în zare, dar ai uitat că există timp și deja te apropii de cabana Piatra Arsă. Acesta este locul unde îți poți parca mașina, pentru că urmează o mică drumeție de 30-40 minute până la locația Babelor și a Sfinxului.

În final, putem spune că Babele și Sfinxul sunt cu adevărat minunate, dar eu cred că nu merită tot drumul doar ca să vezi niste pietre. Drumul are și el aceeași splendoare ca și destinația. Pentru asta m-aș întoarce oricând acolo, doar ca să mai privesc odată în zare, pentru că drumul, pentru mine, e cel puțin la fel de important ca și destinația.



Darius Marinescu-cl.7E

Ce piatră prețioasă ți se potrivește?

Urmând cursul dovezilor istorice, studiile arată că primele referiri la legătura dintre o zodie și cristalele ei se situează în Germania secolului al XV -lea. Oamenii au început să poarte podoabe, amulete, inele dedicate zodiei de care aparțineau. Fiecare piatră este aliniată unor vibrații astrale pe care este bine să le captăm în momentele lor de maximă expunere, al propriei zodii.



Vărsător (20 ian.-18feb.)- ametist
Vărsătorii sunt spirite creative, libere, plini de idei și pasiuni. Nu puțini dintre ei doresc să schimbe lumea și chiar cred că eforturile lor sunt utile. Piatra lor principal este ametistul deoarece îi ajută să-și tragă rasuflarea și îi liniștește după anumite momente.

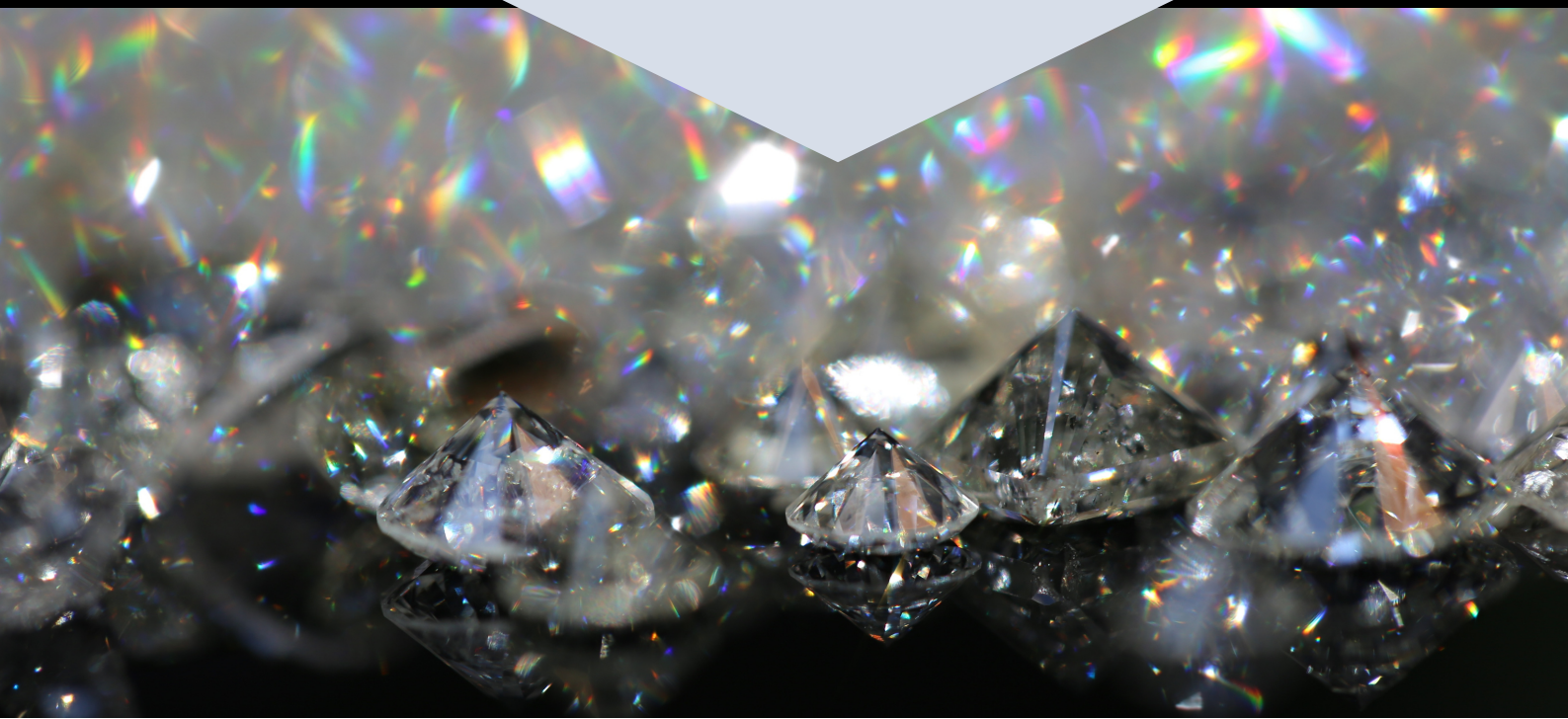


**Pești (19 feb.-20 mar.)-
acvamarin**

**Peștii fiind foarte sensibili,
tind să se refugieze într-o
lume interioară, ei
preferând mai mereu
siguranța în fața noului.
Acvamarinul îi alină și
reușeste să liniștească
problemele din jur,
făcându-i pe pești mai
sociabili și în afara mediului
propriu.**

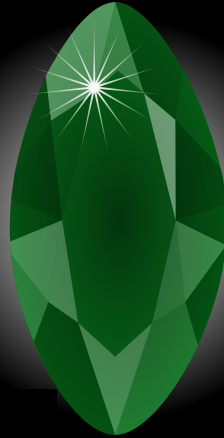
Berbec(21 mar.-19 apr.)-diamant

**Berbecii sunt motivați, entuziaști și pot fi conducători
îndrăgiți. Determinarea lor înnăscută, secondată
adeseori de inteligență le conferă o atractivitate
directă, ajutându-i să se înconjoare de prieteni foarte
ușor. Diamantul reprezintă excelent concentrarea,
încrederea și claritatea credințelor Berbecului.**



Taur (20 apr.-20 mai)-smarald

Oamenii născuți în această perioadă sunt bine orientați către bucuriile simple, naturale și vor munci sistematic pentru a obține confortul siguranței. Ei vor munci pentru carieră cu tenacitate, vor strânge resurse cu pasiune. Smaraldul este piatra lor de temelie, gema care le conferă inspirație și strălucire. Totodată, smaraldul reduce tendința de a fi posesivi.



Gemeni(21 mai-20 iun.)-piatra lunii
Inteligența gemenilor este arma lor principală, curiozitatea îi ține mereu ocupați iar o conversație intelectuală este cu ei foarte interesantă. Piatra lunii se califică ca piatră principală a acestei zodii de început de vară. Această gemă accentuează partea lor creativă și alungă iritarea cauzată de diferite dizarmonii din jur.

Rac(21 iulie-22 iulie)-rubin
Racii sunt persoanele cu cea mai dezvoltată inteligență emoțională. Sunt timizi, mai degrabă retrași, iar mediul lor favorit este familia, pe care o răsfăță fără de egal. Rubinul reușește să-i scoată din adăpost și să-i apere.





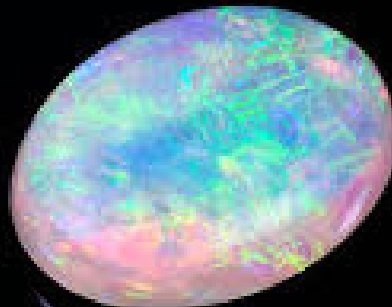
Leu(23 iulie-22 august)-peridot
Extrovertitul Leu iubește să rezolve neobosit treabă după treabă și adoră să i se spună că o face extraordinar. Peridotul ține Leul în cea mai bună formă a sa: generos, vioi, prietenos, harnic.

Fecioara(23-august-22-septembrie)-safir
Zodia Fecioarei este pragmatică, meticuloasă, analitică și perfecționistă. Oamenii născuți în această perioadă a anului pun toate calitățile lor în slujba celor iubiți. Safirul se dedică zodiei începutului de toamnă și le potențează abilitățile. Este protectorul lor, înlăturând vibrațiile posibil periculoase din jurul lor.



Balanța(23-septembrie-22 octombrie)-opal

Zodia Balanța este apreciată de toți ceilalți deoarece inspiră seninătate și un real interes față de interlocutori. Opalul dezvoltă și susține necesitatea Balanței de a ajusta, de a regla, de a pune la loc sau în loc, de a găsi punctul de echilibru.





**Scorpion(23-octombrie-21-noiembrie)
topaz**

Cei născuți în zodia Scorpion au o personalitate bine definită, bine exprimată și urmează țeluri clare. Își susțin intențiile cu pasiune și hotărâre, și nu de puține ori așteaptă acest lucru și de la cei apropiați. Topazul albastru premiază energia Scorpionului dăruindu-i încredere pentru a trece mai departe.

**Săgetător(22 nov.-21 dec.)-
turcoazul**

Săgetătorul este persoană iubitoare de călătorii dar și de semnificațiile acestora. Atuurile lor sunt: o minte deschisă, bucuria libertății, prietenia și curiozitatea. Uneori sunt arțăgoși, dar numai când sunt plictisiți. Turcoazul este limpezitor de gândurile, înlătură emotivitatea, păstrează Săgetătorul la cel mai bun nivel al său.



Capricorn(22 dec.-19ian.)-granat

Capricornul este o zodie foarte realistă care tinde să-și îndeplinească visele. Ei au calitățile unui conducător și se pricep la controlarea oamenilor. Granatul îl ferește de conflicte și cu ajutorul lui, Capricornii pot trece ca nimeni alții prin provocări spontane sau prin proiecte de lungă durată.

Clara Hertzug- cl.8B

Ce spun astrele? Anul școlar 2023-2024



Sanda Ionescu - astrolog

Când spunem septembrie , ne ducem cu gândul la un nou an școlar, la o nouă etapă prin care copiii noștri vor trece.

Din punct de vedere astrologic, vom analiza planeta Mercur , fiind planeta ce guvernează învățământul preuniversitar.

Ca și anul trecut Mercur este în mers aparent Retrograd, la început de an școlar, reluându-și mersul direct pe 16 septembrie.

Fiind Retrograd în Fecioară ,ne îndeamnă să fim mai atenți , mai focusați pe nevoile elevului ,pe detaliile care ne scapă și pe dedicarea naturală a dascălului. Totodată acest aspect este unul competitiv și atenție mărită către metodologie. Retrogradarea este șansa de a repara greșelile din trecut , a anilor precedenți , în special a anului școlar 2019-2020 , când începutul școlii a fost tot sub Mercur în Fecioară. E important să vedem în acest sistem , cine are prioritate ,pe ce anume e necesar să punem accent , fără să ne pierdem în detalii.

Mercur în Fecioară are forță de manifestare ,fiind la el acasă în Domiciliu, în care ne arată greșelile , dar și soluțiile. Soluțiile sunt: o ordonare, ierarhizare, observare a greșelilor și rezolvarea lor , spre beneficiul actorului principal ELEVUL.

Acest aspect vine și cu soluții pentru elevi: e indicat să aibe încredere în capacitatea lor mentală , să nu trăiască cu sentimentul fricii. Frica că nu știu suficient, frica de greșeală . Din greșeli învățăm cel mai bine , dar e indicat să nu le repetăm.

Planeta Jupiter , care este planeta profesorului , este într-un aspect armonios cu Mercur. Asta însemnând că profesorii îi pot susține , îi pot ajuta , le pot oferi încredere elevilor, prin încurajări, recompense și de ce nu chiar critici constructive. Comunicarea elev-profesor dacă este una de susținere , analitică , bazată pe dezbateri argumentate, poate aduce rezultate fabuloase .

De asemenea Mercur are o conjunctură de integrare cu Saturn , care și el este retrograd. E necesar să reintroducă reguli și disciplină , chiar impuse , fără să se treacă peste ele . Aici e nevoie de perseverență , responsabilitate și muncă . Însă aici e nevoie de colaborare a triunghiului ELEV-PROFESOR-PARINTE.

Cum se focusează copiii pe școală în funcție de semnul zodiacal sub care s-au născut:

Copilul Berbec:

E necesar să fie mereu stimulat și captivat mental, pentru a-și păstra interesul



Copilul Taur:

Are tenacitate , prudență și se mișcă în ritmul propriu, astfel încât face față dificultăților.

Copilul Gemeni:

E foarte inteligent și are o ageritate mentală nativă foarte mare, dar nu trebuie forțat.



Copilul Rac:

Este foarte sensibil , el memorează prin amintiri emoționale , are o memorie foarte bună , iar el are nevoie de încurajări.

Copilul Leu:

E foarte organizat, dorindu-și să fie primul . Are o minte vioaie, e conștiincios și foarte orgolios.



Copilul Fecioară:

Este competitiv , implicat în activitățile colective , obține rezultate bune ușor prin organizare și meticulozitate.

Copilul Balanță :

Foarte inteligent , dar și foarte sensibil.
Pentru acest copil socializarea este foarte importantă , ea motivându-l spre studiu echilibrat.



Copilul Scorpion:

Are nevoie de susținere și de apreciere ,
deoarece este copilul care studiază profund
, având o inteligență pătrunzătoare.

Copilul Săgetator:

Are o inteligență scilpitoare ,versatilă și e dornic
să învețe mereu ceva nou.



Copilul Capricorn:

Este foarte conștiincios,adaptabil și foarte implicat
în studiu. Este mai introvertit , exprimându-se mai
ușor în scris.

Copilul Vărsător:

Este copilul care nu se supune regulilor
rigide. Are o inteligență abstractă și are
nevoie mereu de nou pentru stimulare
mentală.



Copilul Pești:

Este foarte empatic și sensibil , astfel încât
are nevoie de încurajări pentru rezultate
favorabile .

În concluzie acest an școlar s-ar putea să ne întoarcă către anul școlar 2019-2020 , an în care s-au pierdut perseverență și regulile concrete , ce trebuiesc clar aplicate în acest an. Dacă munca concretă , competiția constructivă , respectul și regulile școlii revin , adaptabilitatea la nevoile elevului este pusă în aplicare , atunci toate acestea pot aduce rezultate bune în sistem și pot motiva actorul principal -ELEVUL

entertix

myticket
.ro



AstroAnima

EDIȚIA A II- A

SALA LUCEAFĂRUL, 8 OCTOMBRIE, ORA 12.00

Prezent & Viitor

Eveniment Astro - Spiritual



SANDA IONESCU

Stelele de ieri,
copiii de azi, oamenii
Noului Pământ



ORESTÉ TEODORESCU

Eternul arhetip,
Adam și Eva



CAMELIA PĂTRĂȘCANU

Energia feminină,
sustinătoarea vieții



ION HRIȘTESCU

"Noi în anul 2000...?"



Invitat special
RAREȘ PRISĂCARIU
Un altfel de MICUL
PRINT...

FLORIN IONESCU - Percuție

CLAUDIA GABRIELA BĂCUȚĂ - Sound healing

IRINA și ROBERT INDREI - Trupa "Two to Tango"

Parteneri
media:



LUXURY

Parteneri:



CUPRINS

| | |
|---|---------------|
| 1. Drumul spre cariera mult visată..... | pag.3 |
| 2. Ave Maria!..... | pag.5 |
| 3. Descoperind Maramureşul..... | pag.9 |
| 4. Mozaic..... | pag.11 |
| 5.L Sfinxul și Babele..... | pag.14 |
| 6. Ce piatră prețioasă și se potrivește..... | pag.16 |
| 7.Ce spun stele..... | pag.21 |

150 în cuvinte(online)
ISSN 2972 – 0435 ISSN–L 2972 – 0435

**Editor: Școala Gimnazială Nr.150 ,
București**

**Str. Eroii Sanitari Nr. 29–31
București , sector 5, România**

Tel : +40 214108408

E-mail:

director_scoala_150@yahoo.com

Website: www.scoala150.ro

